

INFORMATIONS PRATIQUES

Rythme | 104 h (24 h d'enseignement théorique et 80 h de stage)

Cette formation alterne les enseignements:

Théoriques (2 sessions de 2 jours)

Jeu­di et ven­dredi (jan­vier)

Jeu­di et ven­dredi (mars)

Prati­ques : pé­riode de stage de jan­vier à oc­tobre 2018 sur cen­tre agréé:

CHU Angers, CHU Amiens, CHU Besançon, CHU Bordeaux, Clinique Bordeaux Nord, CHU Brest, CHU Clermont-Ferrand, CHU Dijon, CHU Limoges, CHU Lille, Lyon Mermoz, CHU Lyon Herriot, CHU Nantes, CHU Nice, CHU Marseille Hôpital Nord, Marseille La Timone, Marseille Institut Paoli Calmette, Paris Cochin, Paris HEGP, CHU Poitiers, CHU Rennes, CHU Rouen, CHU Tours, CHU Toulouse

Dates | sur une année universitaire

Ouverture de la formation tous les ans, de janvier à octobre.

Localisation des enseignements

Faculté de Médecine 1 rue Gaston Veil 44035 Nantes Cedex 1
Salle Multimédia (2^{ème} étage)

Tarifs

• Professionnels en formation continue : 1 400 €

• Internes en formation initiale : 700€

Dépôt des candidatures : d' avril à novembre

Examen des candidatures : octobre et novembre

RESPONSABLE PÉDAGOGIQUE

Pr Emmanuel CORON

Professeur des Universités–Praticien Hospitalier,
Institut des maladies de l'appareil digestif, CHU de Nantes
emmanuel.coron@chu-nantes.fr

RENSEIGNEMENTS ET INSCRIPTIONS

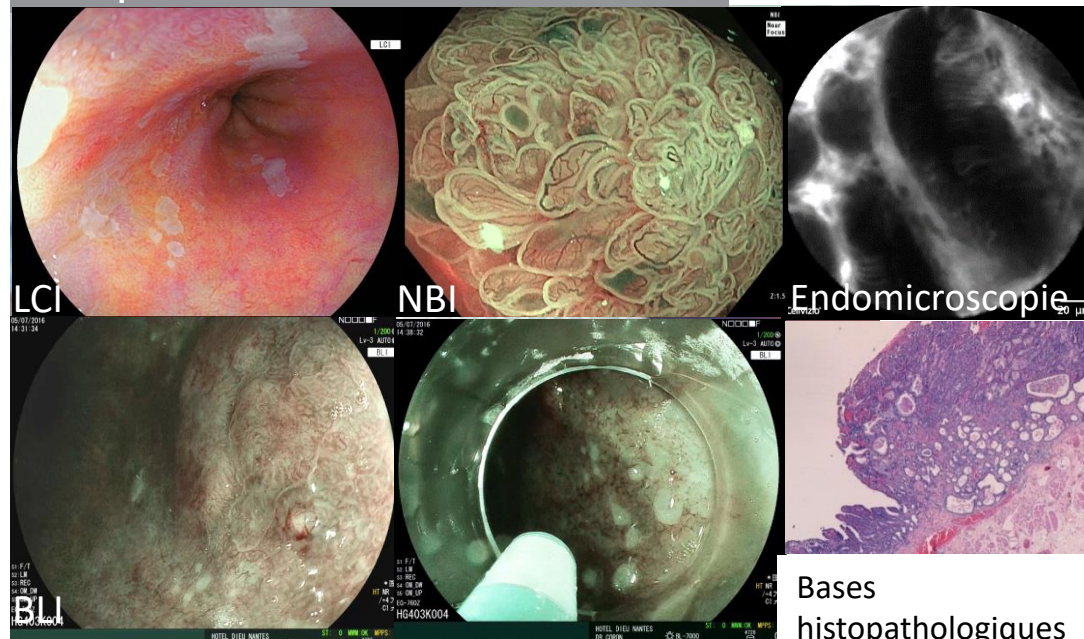
emmanuel.coron@chu-nantes.fr



PÔLE FORMATION CONTINUE SANTÉ
9 rue Bias | BP 53508 | 44035 Nantes Cedex 1
Localisation : UFR de Pharmacie | 1^{er} étage

ENDOSCOPIE DIAGNOSTIQUE AVANCÉE

Diplôme Universitaire



Formation professionnelle continue

www.univ-nantes.fr/fc-sante



UNIVERSITÉ DE NANTES
PÔLE FORMATION CONTINUE SANTÉ



PUBLICS

·Hépatogastroentérologues

CONDITIONS D'ADMISSION

Diplômes exigés pour un accès de droit : BAC + 6 et plus

- Docteurs en Médecine titulaires du D.E.S. d' Hépatogastroentérologie
- Internes en Médecine inscrits au D.E.S. d' Hépatogastroentérologie ayant une formation minimale préalable en Endoscopie digestive

OBJECTIFS PÉDAGOGIQUES

Former les gastroentérologues à l' utilisation des technologies avancées en imagerie endoscopique (pièges diagnostiques, zooms électroniques et optiques, colorations réelles et électroniques, endomicroscopie confocale).

VALIDATION

·Assiduité à l' enseignement obligatoire

·Contrôle des connaissances

–Une épreuve finale (1^{ère} session), en septembre, sous la forme de 60 QCM sur plate-forme électroniques (note sur 20).

Le candidat est admis, si la note à l'épreuve finale est supérieure ou égale à 10/20. Toute note inférieure à 5/20 est éliminatoire.

–Une épreuve de rattrapage (2^{ème} session) sera organisée pour les candidats ayant obtenu une note comprise entre 5/20 et 10/20, en octobre, sous la forme de 20 QCM électroniques (note sur 20).

Le candidat est admis, si la note à l'épreuve finale est supérieure ou égale à 10/20.

Intervenants: Maximilien BARRET, Céline BOSSARD, Estelle CAUCHIN, Stanislas CHAUSSADE, Franck CHOLET, Emmanuel CORON, Jérémie JACQUES, Sarah LEBLANC, Tamara MATYSIAK, Elodie METIVIER-CESBRON, Hitomi MINAMI (Japon), Jean-François MOSNIER, Driffa MOUSSATA, Nicolas MUSQUER, Bertrand NAPOLEON, Gabriel RAHMI, Frédéric PRAT, Jing DONG (USA), Yann TOUCHEFEU, Caroline TRANG,

PROGRAMME I 104 h sur une année universitaire

ENSEIGNEMENT THÉORIQUE (24 h)

Module 1 – introduction

- Classifications des cancers digestifs superficiels
- Classifications histologiques des lésions précancéreuses
- Epidémiologie et bases oncogénétiques des cancers digestifs
- Les limites du gold-standard histologique
- Bases théoriques des techniques de magnification, de coloration et d' endomicroscopie

Modules 2 à 7 (1 module par organe)

- Pièges diagnostiques en endoscopie standard
- Apport et indications des nouvelles techniques d' imagerie endoscopique
- Interpréter les images en haute-résolution et les colorations électroniques
- Initiation à l' interprétation des images d' endomicroscopie confocale

Module 8 – conclusion

- Les voies de recherche : analyse guidée par ordinateur, nouveaux marqueurs, immunoendoscopie
- Les perspectives de développement et leur impact futur sur la discipline

+ Nombreux cas-cliniques interactifs et revues d' images

- «Oesophage»
- « Estomac »
- «Duodénum»
- «Pancréas et voies biliaires»
- «Colon (Polypes / MICI) »

·ENSEIGNEMENT PRATIQUE (STAGE 80h)